



Ås kommune

Dimensjoneringsgrunnlag med fortetningsstrategier for Ås sentralområde
Vedlegg 2: Utvidet beskrivelse av metode og prosess

Dato: 2017-06-21

1. ARBEIDSPROSESSEN

Utfordringen som belyses i denne rapporten er å innpasse opp mot 5 000 nye boliger innenfor et avgrenset område sentralt i Ås. Figur 1-1 viser en skjematisk fremstilling av denne utfordringen, ved å vise arealbeslaget til 5 000 boliger opp mot eksisterende areal i området. Figuren viser arealbeslaget dersom boligene bygges som enten eneboliger, tette rekkehus eller boligblokker på 5 etasjer.

Det er mange ulike måter å angripe en slik utfordring på. I dette arbeidet har vi valgt å benytte en delvis kvantitativ metode, slik at det er mulig å undersøke virkningen av et stort antall fortettingsstrategier. Ved hjelp av evaluering, bearbeiding, detaljering og illustrering har vi gått fra mange fortettingsstrategier, til et lite antall som er behandlet mer detaljert. Medvirkning fra Ås kommune har vært et avgjørende i flere av prosessens viktigste faser.



Figur 1-1 Innpassing av 5 000 boliger i sentralt i Ås.

Utarbeidelse av fortetningsstrategier

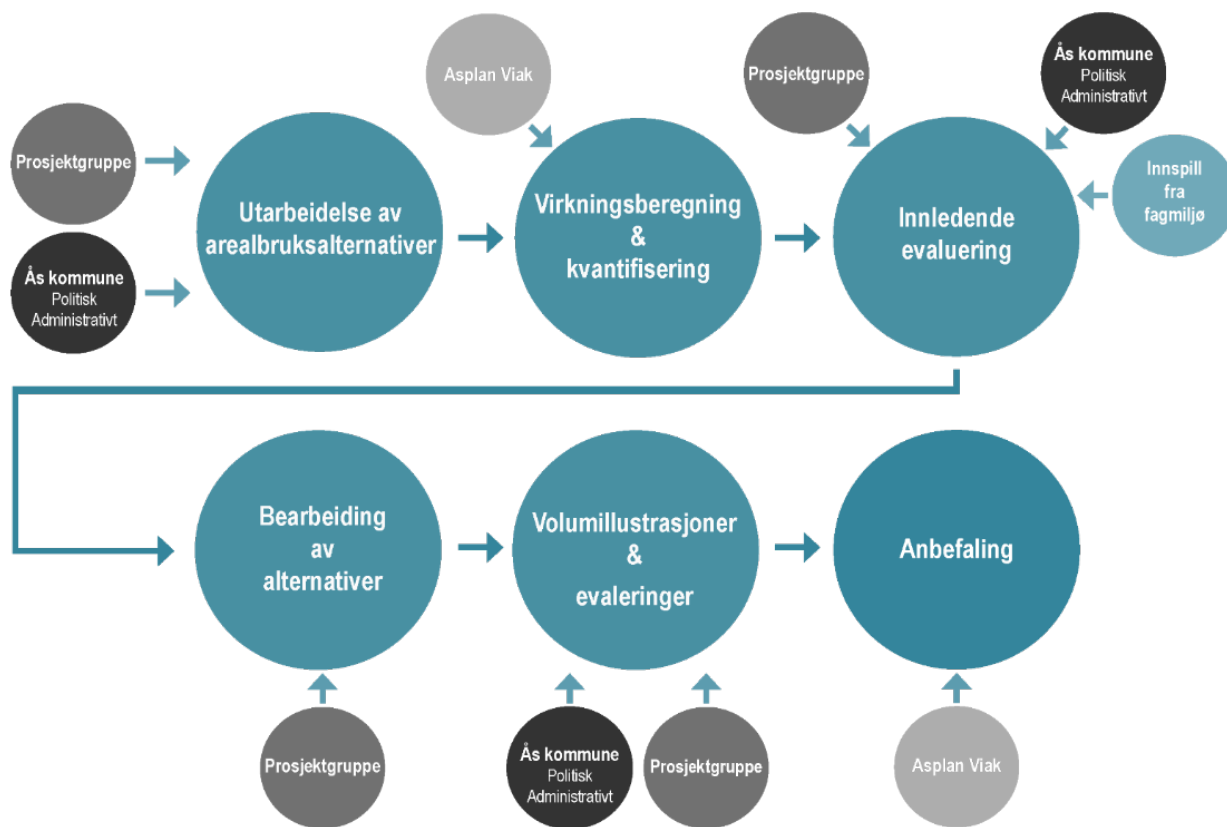
For å ha et bredt utvalg av fortetningsstrategier å ta utgangspunkt i, har det vært avholdt ideverksteder hvor prosjektgruppen, bestående av Asplan Viak og kontaktpersoner i Ås kommune sammen har tegnet ut fortetningsstrategier. I tillegg har Ås kommune avholdt ideverksteder i kommunen med bidrag fra politisk og administrativt nivå. Det er avholdt til sammen fem ideverksteder, og tegnet ut 26 ulike strategier, hvorav 21 i den innledende fasen, og fem i en senere fase.

Virkningsberegning og kvantifisering

Resultatet av disse ideverkstedene er tolket inn i et GIS (geografisk informasjonssystem), som har gjort det mulig å evaluere virkningene kvantitativt. Virkningene er illustrert i oversiktsfigurer som viser hvilken arealbruk og utnyttelse de ulike områdene er tenkt å ha i de ulike fortetningsstrategiene.

Innledende evaluering

Virkningen av de ulike fortetningsstrategiene er evaluert mot fastlagte kriterier. Kriteriene er valgt ut og definert etter en målsetting om en bærekraftig tettstedsutvikling, med blant annet lavt transportbehov, god tilgang til kollektivtransport og et godt lokalt tilbud av handel og servicetjenester. Den innledende evalueringen av 21 fortetningsstrategier er dokumentert i kapittel i vedlegg 1. Evalueringen av ni særlig interessante strategier har blitt presentert og kommentert av politisk og administrativt nivå i Ås kommune. Prosjektet har i denne fasen også blitt presentert i andre faglige fora.



Figur 1-2 Arbeidsprosess

Bearbeiding til fem fortetningsstrategier

Etter gjennomført evaluering av de 21 fortetningsstrategiene ble sentrale elementer fra disse bearbeidet og samlet i fem nye fortetningsstrategi, også disse utarbeidet av Asplan Viak og Ås kommune i samarbeid. Bakgrunnen for bearbeidingen var at mange av de 21 fortetningsstrategiene som ble evaluert i første runde var gode, men inneholdt elementer som trakk i negativ retning. Samtidig var det positive elementer som gikk igjen i flere strategier, slik at fortetningsstrategiene ble svært like. Formålet med bearbeidingen var å trekke ut gode elementer, men samtidig sette sammen fortetningsstrategier som var prinsipielt ulike, for å legge til rette for en konstruktiv diskusjon om videre utvikling av Ås sentralområde.

Volumillustrasjoner og detaljert evaluering

De fem bearbeidede fortetningsstrategiene ble deretter gjenstand for skjematiske volumillustrasjoner, som bidrar til å vise virkningene av den enkelte fortetningsstrategien på en mer intuitiv måte enn illustrasjonene som er basert på GIS kan gjøre.

Disse fem fortetningsstrategiene er deretter evaluert på ny, denne gangen etter et bearbeidet kriteriesett. Dette kriteriesettet skiller seg fra settet som ble benyttet innledningsvis på to måter. For det første ble flere kriterier strammet opp og definert noe klarere. Dette ble gjort på bakgrunn av erfaringer fra første evalueringsrunde. Ettersom oppgaven nå besto i å evaluere et mindre antall fortetningsstrategier, var det i tillegg mulig å benytte flere evalueringskriterier og dermed gjøre en mer detaljert evaluering.

Detaljerte illustrasjoner og anbefaling

På bakgrunn av siste detaljerte evaluering, har Asplan Viak anbefalt en av fortetningsstrategiene. I tillegg til overordnede volumillustrasjoner, er det også utarbeidet detaljerte illustrasjoner som viser mulige gatesnitt og bygninger som følge av tre av de evaluerte fortetningsstrategiene. Illustrasjonene er ikke forslag til utforming av gater eller bygninger, men er illustrerer noen av mange mulige måter å utforme områdene på innenfor den utnyttingen som foreslås.

Utarbeiding av fortetningsstrategier

Fortetningsstrategier er forslag til hvordan ulike deler av Ås tettsted kan utvikles i framtiden. Hvilke områder bør få boligvekst, hvilke bør få arbeidsplassvekst, og hvor høy utnyttelse bør områdene få. Fortetningsstrategiene er innledningsvis skissert på papirkart, med ulike former for angivelser av utnyttelse. Ulike grupper har deltatt i utarbeidelsen av fortetningsstrategiene. Det er gitt få føringer for hvordan skissene skal se ut, den senere prosessen med tolkning og kvantifisering har sørget for at strategiene er sammenliknbare.

En prosjektgruppe, bestående av medarbeidere fra Asplan Viak og kontaktpersonene i Ås kommune, utarbeidet innledningsvis et sett med fortetningsstrategier. Deretter ble det avholdt et tilsvarende ideverksted i Ås kommune, hvor ytterligere fortetningsstrategier ble skissert. Prosessen i Ås kommune er beskrevet i kapittel 1.5.

2. TOLKNING OG TALLFESTING AV FORTETTINGSSTRATEGIENE

For å få et enhetlig og tallfestet grunnlag for å sammenlikne fortettingsstrategiene som ble utarbeidet i de to ideverkstedene, er disse tolket inn i GIS (geografisk informasjonssystem). Analyseområdet er her inndelt i over hundre mindre områder. For disse områdene er det summert en rekke data for dagens situasjon, som befolkning, arbeidsplasser, bebyggelse, sentralitet og lignende. Videre er områdene gitt en framtidig områdeutnyttelse, altså et uttrykk for hvor intensivt dette området er tenkt bebyggt i den enkelte fortettingsstrategien. Det er også lagt inn en fordelingsnøkkel, som sier noe om hvor stor andel som er tenkt benyttet til næring og bolig.

Til sammen gir disse angivelsene grunnlag for å beregne hvor mange boliger og arbeidsplasser strategien gir plass til, hva som vil være endringen fra dagens situasjon, og om strategien vil gjøre tettstedet mer eller mindre kompakt enn i dag.

Områdeutnytting/områdetetthet

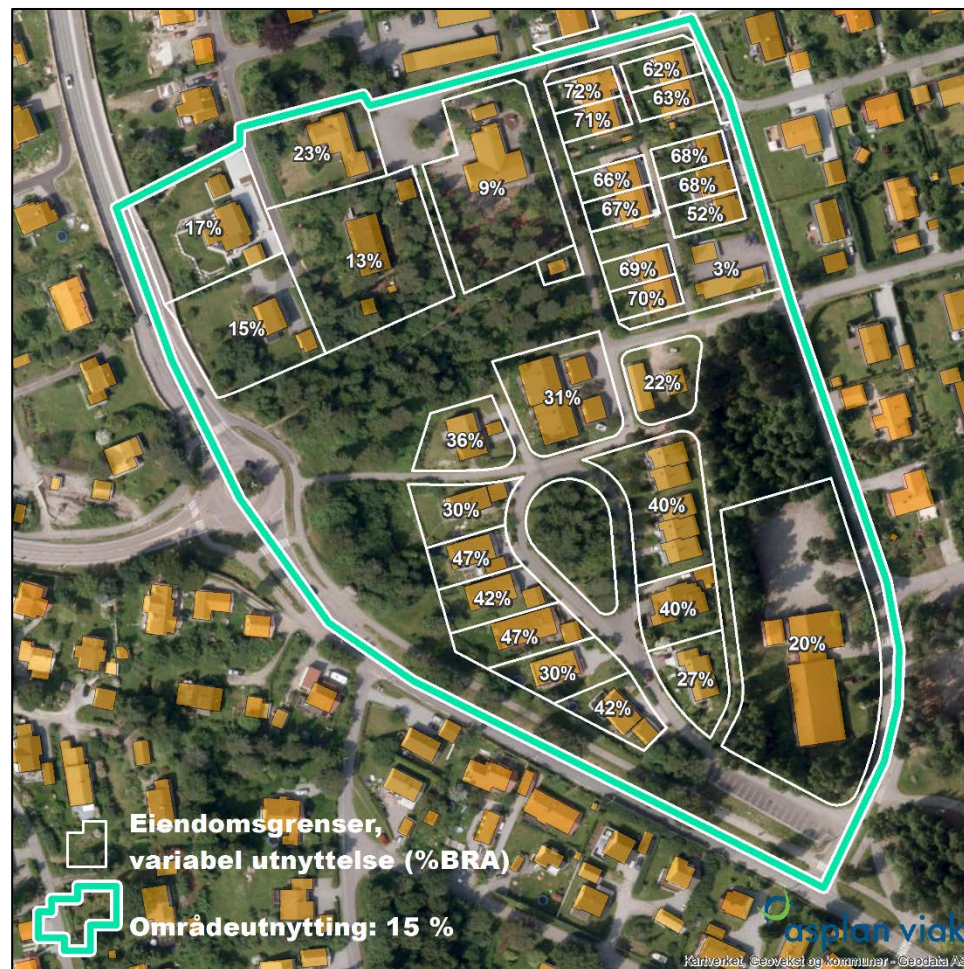
Et sentralt begrep i operasjonaliseringen av fortettingsstrategiene er områdeutnytting. Vi har benyttet dette begrepet for å gi de ulike fortettingsstrategiene en framtidig utnyttelsesgrad. Områdeutnytting uttrykkes i prosent, og viser til forholdet mellom størrelsen (arealet) på området som undersøkes, og bruksarealet i bygningsmassen i det samme område. Et område som er helt dekket med et bygg på en etasje, vil ha en områdeutnytting på 100%. Det samme vil et område hvor halve arealet er dekket av et bygg på to etasjer.

Uttrykket områdeutnyttelse er beslektet med begrepet *prosentvis bruksareal (%BRA)*, som uttrykker forholdet mellom arealet av en tomt eller eiendom, og størrelsen på bygningsmassen på samme tomt eller eiendom. Områdeutnytting måler et tilsvarende forhold, men for et større areal, eller for mange tomter på en gang. Arealet som måles vil da inneholde alt av veier, friområder, offentlige rom innenfor avgrensningen. Områdeutnyttelsen vil dermed som regel ligge lavere enn %BRA for eiendommene innenfor samme område.

Figur 1-3 viser et område med en rekke eiendommer. Utnyttelsen på av eiendommene som er bebyggt varierer fra svært lav til relativt høyt. Områdeutnyttingen er målt for et større område, markert med tykkere, blå linje. De høyest utnyttede eiendommene er små, og slår derfor mindre ut når området ses på som en helhet. Området har i tillegg til bebygde eiendommer veiarealer og ikke-utbygde arealer. Til sammen gjør dette at områdeutnyttingen på dette området er lavere enn de fleste av eiendommene, 15%.

Et typisk småhusområde i Norge har en områdeutnytting på mellom 15% og 30%, blokk- eller leilighetsbebyggelse kan ha en utnyttning fra 20% og oppover, mens sentrumsområder varierer fra 60% til 150% og høyere.

Illustrasjonene på de neste sidene viser dagens områdeutnytting i ulike deler av Ås, og ulike by- og tettsteder på østlandet.



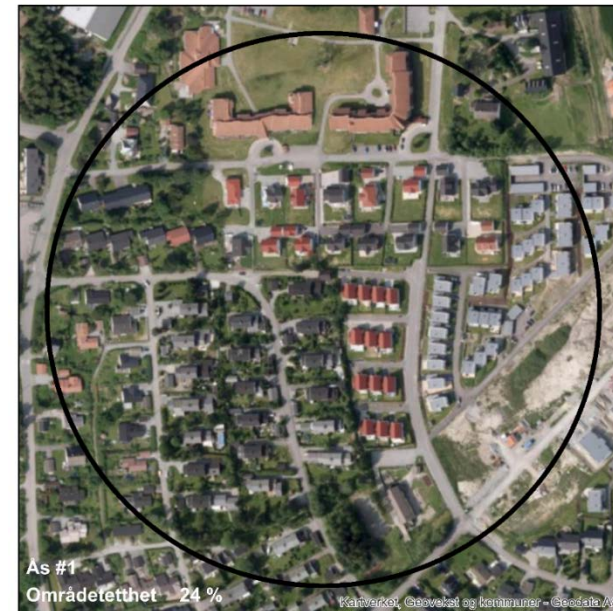
Figur 2-1 Områdeutnytting/områdetetthet og prosentvis bruksareal (%BRA), Rustadfeltet, Ås



Figur 2-2 Langbakken, Ås, 14% områdeutnyttelse



Figur 2-3 Søråsteigen, Ås, 17% områdeutnyttelse



Figur 2-4 Moer, Ås, 24% områdeutnyttelse



Figur 2-2 Kjellsås, Oslo, 33% områdeutnyttelse



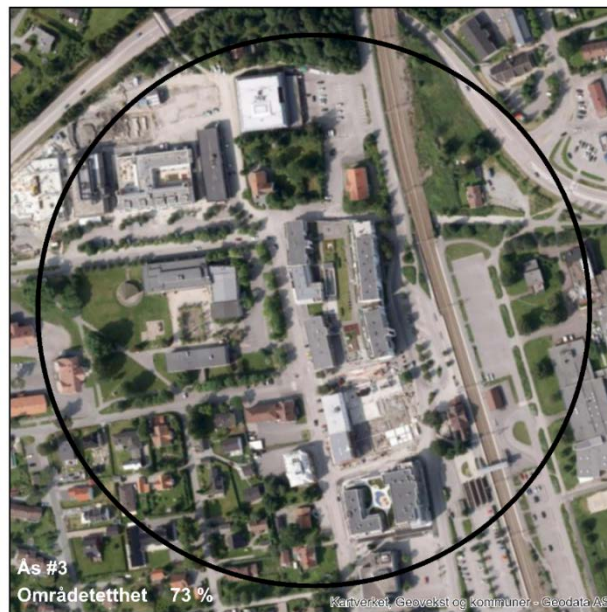
Figur 2-6 Ullevål hageby, Oslo, 14% områdeutnyttelse



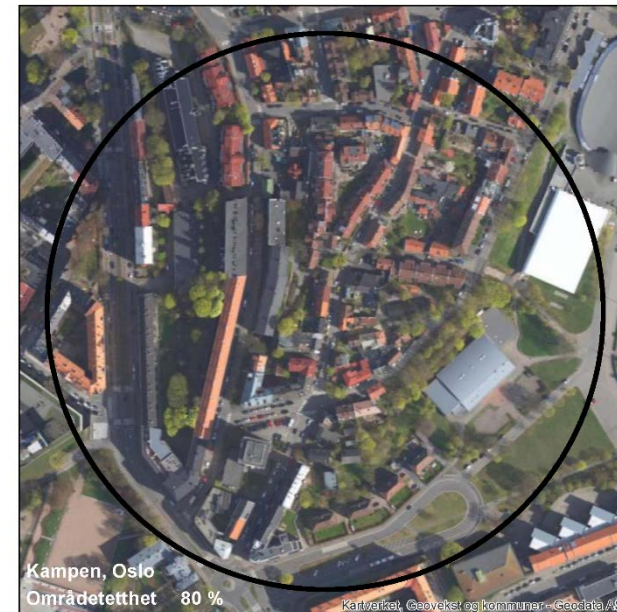
Figur 2-7 Nordstrand, Oslo, 64% områdeutnyttelse



Figur 2-3 Røa, Oslo 72 % områdeutnyttelse



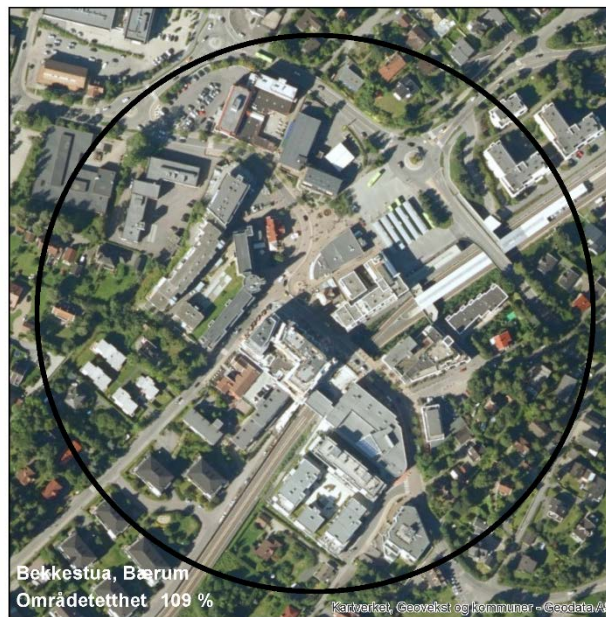
Figur 2-9 Ås sentrum, 73% områdeutnyttelse



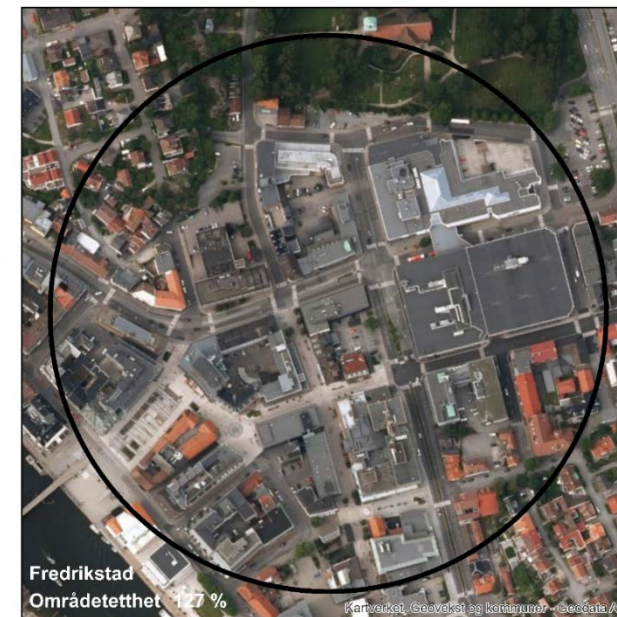
Figur 2-10 Kampen, Oslo 80% områdeutnyttelse



Figur 2-11 Sandviken, Bergen, 81% områdeutnyttelse



Figur 2-12 Bekkestua, Bærum, 109 % områdeutnyttelse



Figur 2-13 Fredrikstad sentrum, 127% områdeutnyttelse

3. EVALUERING AV FORTETTINGSSTRATEGIER

Som nevnt i tidligere kapitler foreligger det ikke en fullverdig metodikk for å sikre bærekraftig tettstedutvikling. Vi har derfor forsøkt å utvikle en metodikk som kan ivareta rammer og premisser for den fremtidige byutviklingen.

På de neste sidene beskrives evalueringskriterier som har ligget til grunn for vurdering av ulike fortettingsstrategier for Ås sentralområde. Evalueringskriteriene er valgt ut basert på et mål om å utvikle Ås som en bærekraftig regional by. Metoden tar i bruk kvalitative og kvantitative analyser for å belyse Ås kommunes potensial for bærekraftig befolkningsvekst og byutvikling.

Ved å belyse og beregne konsekvenser av ulike utviklingsretninger synliggjøres de ulike områdenes utviklingspotensial. Evalueringene er foretatt i to omganger. Innledningsvis ble 21

fortettingsstrategier evaluert etter evalueringsskjemaets ni første punkter. Etter en senere bearbeiding, ble fem fortettingsstrategier evaluert etter alle skjemaets punkter.

For å presentere fortettingsstrategiene på en lettfattelig, oversiktlig og etterprøvbar måte er hver fortettingsstrategi beskrevet gjennom kart, tekst og resultat av evaluering. De ulike evalueringstemaene vurderes etter trafikklysprinsippet iht. fastsatte målsettinger og antatte konsekvenser innenfor hvert tema

Resultatet av evalueringene er presentert samlet for henholdsvis innledende evaluering og for detaljert evaluering.

EVALUERINGSKRITERIER

Nr.	Tema	Sentrale problemstillinger	Kommentar
	Byform og gjennomføring		
<p>Et sammenhengende utbyggingsmønster vil styrke potensial for en tett funksjonsblandede by hvor daglige gjøremål kan nås til fots eller til sykkel. Dette medfører mindre transport, lavere energibruk og reduserte klimagassutslipp. I tillegg reduseres kostnader til teknisk og sosial infrastruktur. Høy tetthet av mennesker utløser også økt funksjonsinnhold, større potensial for rikt mangfoldig folkeliv, økt innovasjon og økonomisk vekst som igjen genererer gode handels-, service- og kollektivtilbud.</p>			
1	Gjennomføring	<p>Er det realistisk å gjennomføre utbyggingen?</p> <p><u>Kommentar:</u> Det vil være utfordrende å tilrettelegge for flere tusen nye boliger. Hvor enkelt gjennomføringen vil være avhenger av blant annet grunneierstruktur (antall grunneiere), nærmiljøkvaliteter mm.</p>	<p>Strategien vurderes som realistisk å gjennomføre</p> <p>Strategien vurderes som utfordrende å gjennomføre</p> <p>Strategien vurderes som svært utfordrende å gjennomføre</p> <p>Strategien vurderes som lite realistisk å gjennomføre</p>
2	Sammenheng	<p>Styrker strategien et sammenhengende utbyggingsmønster?</p> <ul style="list-style-type: none"> Ved å knytte sammen eksisterende deler av tettstedet. Ved å bygge videre på eksisterende deler av tettstedet. 	<p>Strategien styrker et sammenhengende utbyggingsmønster</p> <p>Strategien styrker i liten grad et sammenhengende utbyggingsmønster</p> <p>Strategien styrker i svært liten grad et sammenhengende utbyggingsmønster</p> <p>Strategien styrker ikke et sammenhengende utbyggingsmønster</p>
3	Sentralitet og sentrumsutvikling	<p>Bidrar strategien til å styrke muligheten for kvalitativ god sentrumsutvikling?</p> <ul style="list-style-type: none"> Ved å definere et tydelig sentrum Ved å tilrettelegge for sterk boligvekst i umiddelbar nærhet til sentrum Ved å styrke viktige akser inn mot sentrum 	<p>Strategien bygger opp under sentrumsutviklingen</p> <p>Strategien bygger i liten grad opp under sentrumsutviklingen</p> <p>Strategien bygger i svært liten grad opp under sentrumsutviklingen</p> <p>Strategien bygger ikke opp under sentrumsutviklingen</p>
4	Trinnvis utvikling innenfra og ut	<p>Kan strategien løses gjennom trinnvis utvikling innenfra og ut?</p> <ul style="list-style-type: none"> Ved at fortetnings- og transformasjonspotensialet nærmest sentrum utløses først. Ved å benytte potensialet for høy tetthet nær knutepunkt. 	<p>Strategien kan løses gjennom utvikling innenfra og ut</p> <p>Strategien kan i noen grad løses gjennom utvikling innenfra og ut</p> <p>Strategien kan i liten grad løses gjennom utvikling innenfra og ut</p> <p>Strategien kan ikke løses gjennom utvikling innenfra og ut</p>
	Mobilitet		

5	Tilgjengelighet for gående og syklende	<p>Hvordan påvirkes gjennomsnittsavstanden til Ås stasjon? Hvor langt er fra den gjennomsnittlige bebyggelsen, til Ås stasjon? Avstanden er målt langs vei, og bebyggelsen omfatter både bolig, næring og andre formål</p>	<p>Gjennomsnittsavstanden er som i dag, eller synker Gjennomsnittsavstanden øker i noen grad (0-50 m) Gjennomsnittsavstanden øker i betydelig grad (+ 50 m)</p>
6	Kollektivakse	<p>Bygger strategien oppunder kollektivaksene?</p> <ul style="list-style-type: none"> Ved å tilrettelegge for vekst nær kollektiaksen. <p><u>Kommentar:</u> I tillegg til jernbanestasjon er busslinjene øst-vest den viktigste kollektivaksen i Ås.</p>	<p>Strategien bygger opp under kollektivaksen. Strategien bygger i liten grad opp under kollektivaksen. Strategien bygger i svært liten grad opp under kollektivaksen. Strategien bygger ikke opp under kollektivaksen.</p>
7	Arbeidsplasser	<p>Skaper strategien god sammenheng mellom arbeidsplasser og boligområder?</p> <p><u>Kommentar:</u> Ås har to tydelige arbeidsplasskonsentrasjoner, områdene sentrum og NMBU. I henhold til pågående planer vil disse konsentrasjonene styrkes.</p>	<p>Strategien styrker sammenhengen mellom bolig og arbeidsplass Strategien styrker i noen grad sammenhengen mellom bolig og arbeidsplass Strategien styrker i liten grad sammenhengen mellom bolig og arbeidsplass Strategien styrker ikke sammenhengen mellom bolig og arbeidsplass</p>
	Landskap, naturmiljø, friluftsliv og kulturmiljø		
8	Landskap, naturmiljø, friluftsliv og kulturmiljø	<p>Hva er antatt konfliktpotensial?</p> <p><u>Kommentar:</u> Innledende skjønnsmessig vurdering basert på kjent kunnskap. Utdypes i kriteriene under. Eks. For temaet kulturmiljø er strategiene vurdert opp mot Riksantikvarens databaser, kommunale registreringer og tidlige resultater fra DIVE analysen.</p>	<p>Strategien antas å ha lite konfliktpotensial Strategien antas å ha konfliktpotensial for mindre deler av området Strategien antas å ha konfliktpotensial for større deler av området Strategien antas å ha betydelig konfliktpotensial</p>
	Samfunnsikkerhet		
9	Samfunnsikkerhet, risiko og sårbarhet	<p><u>Kommentar:</u> Kort redegjørelse for usikkerheter F.eks. usikkerhet knyttet til byggegrunn, geotekniske og hydrologiske undersøkelser påkrevs.</p>	<p>Ikke vurdert, krever detaljkunnskap utover rammene for dette arbeidet. Kriteriet er med for å synliggjøre at det ikke er fullt ut vurdert, men må vurderes i en senere fase.</p> <p>Eks. usikkerhet knyttet til byggegrunn på Åsmåsan.</p>

Nr.	Tema	Sentrale problemstillinger	Kommentar
	Landskap, naturmiljø, friluftsliv og kulturmiljø		
10	Landskap	<p><i>Ivaretas viktige landskapsmessige særpreg?</i></p> <p><u>Kommentar:</u> Landskapet speiler steders identitet, ivaretagelse av viktige landskapselementer er derfor avgjørende i bærekraftig stedsutvikling. Ivaretagelse av landskap er blant annet forankret i Den europeiske landskapskonvensjonen som trådte i kraft 1. mars 2004.</p>	<p><i>Utviklingsstrategien ivaretar viktige landskapsmessige særpreg</i></p> <p><i>Utviklingsstrategien kan påvirke landskapsmessige særpreg</i></p> <p><i>Utviklingsstrategien vil sannsynligvis påvirke landskapsmessige særpreg</i></p> <p><i>Utviklingsstrategien vil påvirke landskapsmessige særpreg</i></p>
11	Dyrka mark	<p><i>Ivaretas dyrket mark?</i></p> <p><u>Kommentar:</u> Norge har svært begrensede jordbruksarealer sammenlignet med andre land. Kun ca. 3 prosent av Norges areal er dyrka jord, i overkant av 1/3 av dette er egnet til matkornproduksjon. Med dyrka jord menes fulldyrka jord, overflatedyrka jord og innmarksbeite. Det er en nasjonal målsetting om å begrense omdisponering av dyrka mark. Ivaretagelse av dyrka mark er forankret i blant annet Meld. St. 9 (2011-2012) Landbruks- og matpolitikken og gjeldende kommuneplan.</p>	<p><i>Utviklingsstrategien bygger ikke ned dyrka mark</i></p> <p><i>Utviklingsstrategien bygger ned noe dyrka mark</i></p> <p><i>Utviklingsstrategien bygger ned betydelige områder med dyrka mark</i></p>
12	Blågrønn struktur	<p><i>Ivaretas og styrkes grønnstruktur og vassdrag?</i></p> <p><u>Kommentar:</u> Utgangspunkt for allmenninger, blågrønn infrastruktur, klimatilpasning</p>	<p><i>Utviklingsstrategien tilrettelegger for blågrønn struktur.</i></p> <p><i>Utviklingsstrategien tilrettelegger i noen grad for blågrønn struktur</i></p> <p><i>Utviklingsstrategien tilrettelegger i liten grad for blågrønn struktur</i></p> <p><i>Utviklingsstrategien tilrettelegger ikke for blågrønn struktur</i></p>
13	Naturmiljø	<p><i>Ivaretas viktige naturtyper og artsmangfold?</i></p> <p><u>Kommentar:</u> Et rikt artsmangfold bidrar til opplevelse, læring, økologisk balanse og bærekraftig utvikling. Ivaretagelse av naturmangfold er blant annet forankret i naturmangfoldloven (2009) med tilhørende forskrifter.</p>	<p><i>Utviklingsstrategien innebærer ikke nedbygging av viktige naturtyper (a, b (c))</i></p> <p><i>Utviklingsstrategien innebærer sannsynligvis nedbygging av viktige naturtyper (a, b (c)).</i></p> <p><i>Utviklingsstrategien innebærer stedvis nedbygging av viktige naturtyper (a, b (c)).</i></p> <p><i>Utviklingsstrategien innebærer nedbygging av viktige naturtyper (a, b (c))</i></p>
14	Friluftsliv og rekreasjon		<p><i>Utviklingsstrategien har betydelig potensial for utvikling av bynært friluftsliv og rekreasjonsområder.</i></p>

		<p>Hvor stort er potensialet for utvikling av bynært friluftsliv og rekreasjonsområder?</p> <p><u>Kommentar:</u> Områder for nærmiljø, friluftsliv og rekreasjon er viktig for blant annet mobilitet, opplevelser og stedsutvikling. Ivaretagelse av områder for friluftsliv og rekreasjon er blant annet beskrevet i <i>Nasjonal strategi for et aktivt friluftsliv (2013)</i>.</p>	<p>Utviklingsstrategien har potensial for utvikling av bynært friluftsliv og rekreasjonsområder.</p> <p>Utviklingsstrategien har noe potensial for utvikling av bynært friluftsliv og rekreasjonsområder.</p> <p>Utviklingsstrategien har lite potensial for utvikling av bynært friluftsliv og rekreasjonsområder.</p>
15	Kulturminner og kulturmiljø	<p>Ivaretas og styrkes kulturminner og kulturmiljø?</p> <p><u>Kommentar:</u> Kulturminner og kulturmiljøer er verdifulle landskapselementer og identitetsbærere som fremtidens samfunn skal tuftes på. Ivaretagelse av kulturminner er forankret i blant annet kulturminneloven (1978).</p>	<p>Utviklingsstrategien har betydelig potensial for ivaretagelse og styrking av kulturminner og kulturmiljø</p> <p>Utviklingsstrategien har noe potensial for ivaretagelse og styrking av kulturminner og kulturmiljø</p> <p>Utviklingsstrategien har noe potensial for ivaretagelse og styrking av kulturminner og kulturmiljø</p> <p>Utviklingsstrategien har lite potensial for ivaretagelse og styrking av kulturminner og kulturmiljø</p>
Samfunnsforhold			
16	Stedsidentitet og nærmiljø	<p>Ivaretas og styrkes stedsidentitet og nærmiljø?</p>	<p>Utviklingsstrategien har betydelig potensial for å styrke stedsidentitet og nærmiljø</p> <p>Utviklingsstrategien har potensial for å styrke stedsidentitet og nærmiljø</p> <p>Utviklingsstrategien har noe potensial for å styrke stedsidentitet og nærmiljø</p> <p>Utviklingsstrategien har lite potensial for å styrke stedsidentitet og nærmiljø</p>
17	Tun/torg/plasser (møteplasser mm.)	<p>Settes det av tilstrekkelig med areal til offentlige rom?</p>	<p>I utviklingsstrategien kan det tilrettelegges for etablering av offentlige rom</p> <p>I utviklingsstrategien kan det i noen grad tilrettelegges for etablering av offentlige rom</p> <p>I utviklingsstrategien kan det i liten grad tilrettelegges for etablering av offentlige rom</p> <p>I utviklingsstrategien kan det i svært liten grad tilrettelegges for etablering av offentlige rom</p>
18	Boligtypologier	<p>Legges det til rette for et variert boligtilbud?</p>	<p>Utviklingsstrategien kan løses med en variert boligtypologi i alle større områder</p> <p>Utviklingsstrategien kan løses med en variert boligtypologi i enkelte større områder</p> <p>Utviklingsstrategien kan i liten grad løses med en variert boligtypologi i de større områdene</p> <p>Utviklingsstrategien kan i svært liten grad løses med en variert boligtypologi i de større områdene</p>
Økonomiske forhold			

19	Teknisk infrastruktur	Ved etablering av nye bygninger er det avgjørende med nærhet til teknisk infrastruktur som vei, vann og avløp, elektrisitet. Vil strategien utløse større behov for teknisk infrastruktur?	<p>Strategien anses ikke utløse behov for teknisk infrastruktur</p> <p>Strategien anses å utløse noe behov for teknisk infrastruktur</p> <p>Strategien anses å utløse betydelig behov for teknisk infrastruktur</p> <p>Strategien anses å utløse uforholdsmessig stort behov for teknisk infrastruktur</p>
20	Sosial infrastruktur (grunnskoler)	<p><i>I hvilken grad kan utviklingen ta i bruk eksisterende sosial infrastruktur?</i></p> <p><u>Kommentar:</u> Nærhet til sosial infrastruktur er avgjørende for bærekraftig tettstedsutvikling og kommuneøkonomi.</p>	<p>Gjennomsnittsavstanden til eksisterende grunnskoler opprettholdes eller reduseres</p> <p>Gjennomsnittsavstanden til eksisterende grunnskoler øker noe (0-50 m)</p> <p>Gjennomsnittsavstanden til eksisterende grunnskoler øker betydelig (50-100m)</p> <p>Gjennomsnittsavstanden til eksisterende skoler øker i svært stor grad (+ 100 m)</p>
21	Næringsliv og sysselsetting	<p><i>Tilrettelegger forslaget for arbeidsintensiv, kunnskapsbasert næring?</i></p> <p><u>Kommentar:</u> Nærhet til stasjon og NMBU, samt aksene sentrum-NMBU</p>	<p>Utviklingsstrategien styrker i betydelig grad potensialet for kunnskapsbasert næring</p> <p>Utviklingsstrategien styrker i noen grad potensialet for kunnskapsbasert næring</p> <p>Utviklingsstrategien styrker i liten grad potensialet for kunnskapsbasert næring</p> <p>Utviklingsstrategien styrker i svært liten grad potensialet for kunnskapsbasert næring</p>
22	Barn og unges interesser	<p><i>Sikrer utviklingsstrategien som helhet barn og unges interesser?</i></p> <p><u>Kommentar:</u> Arealer som brukes av barn og unge sikres mot forurensning, støy, trafikkfare og annen helsefare. Ivaretagelse av barn- og unges interesser er blant annet forankret i plan og bygningsloven (2008) og Rikspolitiske retningslinjer (RPR) for å styrke barn og unges interesser i planleggingen (1995).</p>	<p>Utviklingsstrategien antas å sikre barn og unges interesser</p> <p>Utviklingsstrategien antas i noen grad å sikre barn og unges interesser</p> <p>Utviklingsstrategien antas i noen grad å sikre barn og unges interesser</p>

4. POLITISK MEDVIRKNING

I arbeidet med utredningen om fortetningsstrategier har det vært viktig med politisk involvering og forankring. Underveis i arbeidet har derfor administrasjonen i kommunen arrangert fire medvirkningsseminarer hvor fortetningsstrategier og evalueringskriterier har vært tema. På seminarene har det deltatt fra 10 til 17 politikere og alle de politiske partier har vært representert på ett eller flere av seminarene. Under gis en kortfattet oppsummering av samlingene.

1. Samling

Formålet med første samlingen var å introdusere prosjektet for politikerne og få innspill til foreslåtte fortetningsstrategier og metode for evaluering. På samlingen deltok 17 politikere og alle partiene var representert. Politikerne jobbet i grupper og gruppene kom med innspill til både fortetningsstrategier og evalueringskriterier.

Egne evalueringsskjemaer ble også diskutert i grupper og innspill til nye eller justerte kriterier ble innarbeidet i skjemaet. Evalueringskriteriene er senere brukt til å vurdere fortetningsstrategiene og prioritere hvilke det skal jobbes videre med.

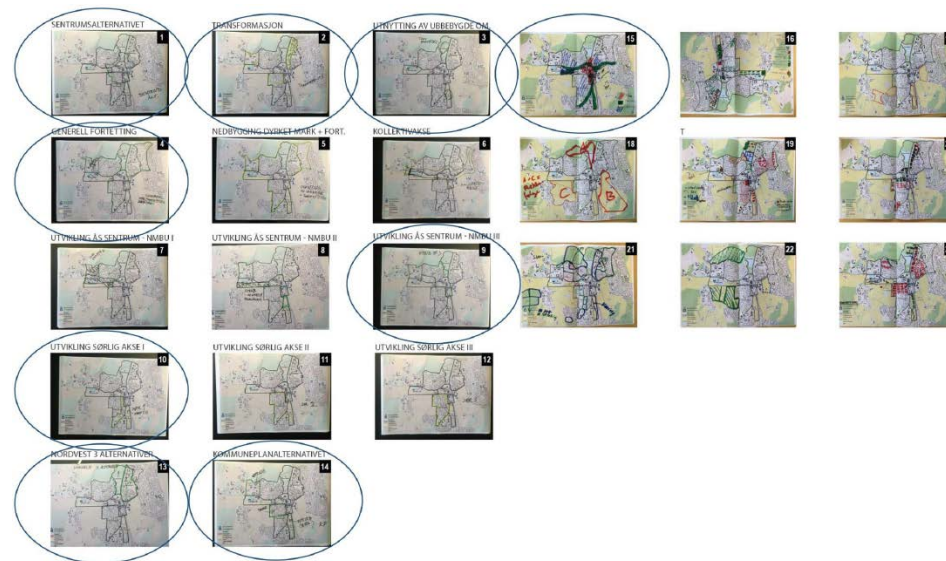


Figur 4-1 Eksempler på gruppenes innspill til fortetningsstrategier.

2. Samling

Formålet med andre samlingen var å presentere og få reaksjoner på de utarbeidede strategiene etter bearbeiding, og særlig ni fortetningsstrategier anbefalt for nærmere vurdering og evaluering.

På samlingen deltok 10 politikere og alle partiene var representert med unntak av partiet Rødt. På samlingen ble det også jobbet med gruppeoppgaver. Gruppene ble bedt om å evaluere de ni strategiene, vurdere mangler, fordeler og ulemper og gi innspill til justeringer. Videre ble deltakerne bedt om å peke ut foretrukne strategier med utgangspunkt i de bearbeidede evalueringsskjemaene.



Figur 4-2 Ni strategier for nærmere vurdering

3. Samling

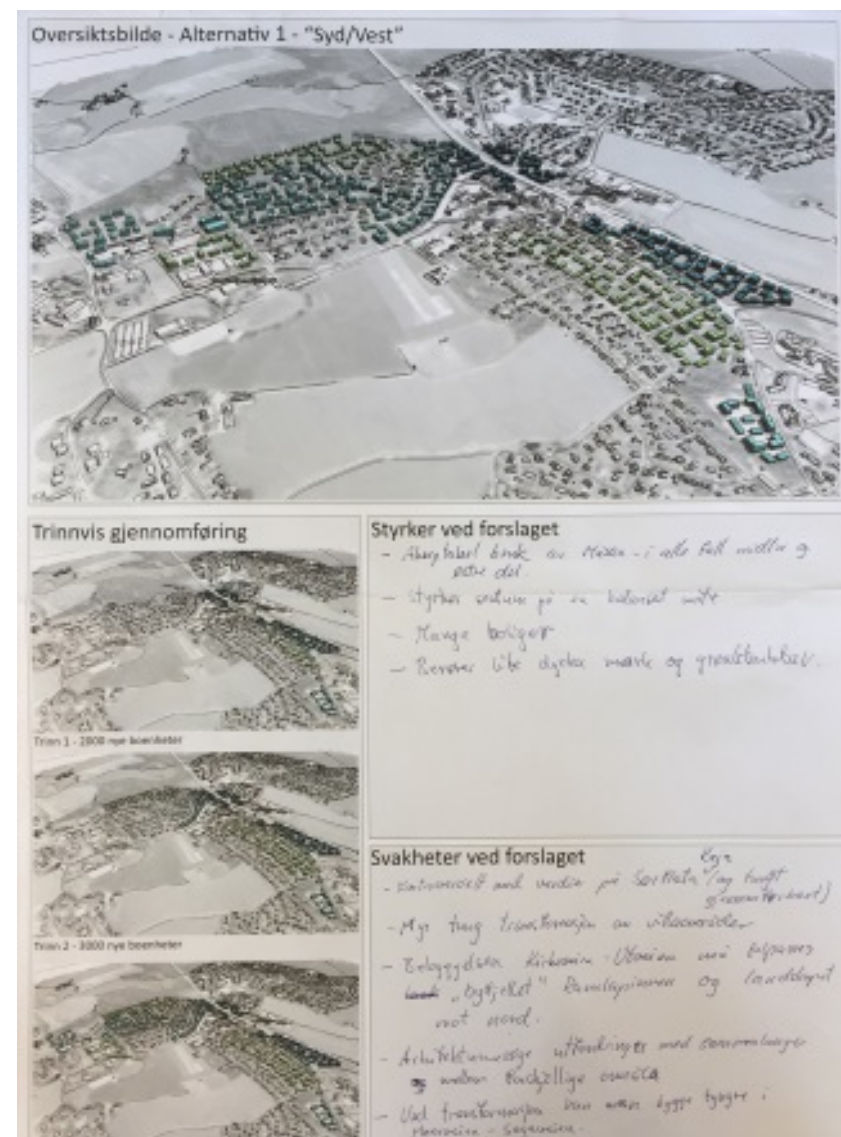
Etter bearbeiding og evaluering av strategiene ble det utarbeidet fem foreløpig foretrukne anbefalte strategier til evaluering. Formålet med samlingen var presentasjon av disse strategiene og få tilbakemeldinger. I tillegg ble justerte evalueringsskjema for mer detaljert vurdering av de fire presentert.

På samlingen deltok 10 politikere, med forfall fra partiene Høyre og Rødt. Det ble holdt gruppediskusjon der de anbefalte strategiene var tema. Muligheten for gjennomføring av de anbefalte strategiene var et vesentlig tema i møtet, og trukket frem som vesentlig for evaluering av forslagene. Det ble diskutert flere tilnærminger til problemstillingen.

4. Samling

Formålet med samlingen var å gjennomgå de nå tre foretrukne strategiene med justeringer etter forrige samling. Det ble også presentert nye 3D-visualiseringer av strategiene, samt en strategi med fokus på enkel gjennomføring.

På samlingen deltok 11 politikere, med forfall fra partiet Rødt. Deltakerne deltok i gruppediskusjoner hvor fordeler og ulemper ved de ulike strategiene ble konkretisert, og tilbakemeldinger ble diskutert enkeltvis i grupper og ved presentasjoner i felleskap. Egne tilbakemeldingsskjema beskriver fordeler og ulemper i de ulike forslagene som inngår i evalueringene.



Figur 4-3 Eksempel på tilbakemeldingsskjema